

Cynllun Twf Gogledd Cymru

Chwarter 3 2021-22

(Hydref i Ragfyr 2021)

Adroddiad Perfformiad

1.	Crynodeb y Cyfarwyddwr Portffolio	3
2.	Perfformiad Cyffredinol y Portffolio	4
3.	Perfformiad y Rhaglen Ddigidol	5
4.	Perfformiad y Rhaglen Ynni Carbon Isel	7
5.	Perfformiad y Rhaglen Tir ac Eiddo	10
6.	Perfformiad y Rhaglen Bwyd-Amaeth a Thwristiaeth	13
7.	Perfformiad y Rhaglen Arloesi mewn Gweithgynhyrchu Gwerth Uchel	15
8.	Piblinell Cyflawni Prosiectau'r Cynllun Twf - Achos Busnes y Portffolio 2021	17
9.	Tabl Olrhain Amcanion Gwario Prosiectau'r Cynllun Twf - Trosolwg o gyflawni	18
10.	Proffil Gwariant Grant y Cynllun Twf - Achos Busnes y Portffolio 2021	19
	ATODIAD A - Crynodeb o Brosiectau'r Cynllun Twf	21

Y chwarter hwn, gwelwyd Cynllun Busnes Llawn (FBC) cyntaf Cynllun Twf Gogledd Cymru yn cael ei gymeradwyo. Cymeradwywyd y prosiect Canolfan Prosesu Signal Digidol (DSP) gyda Phrifysgol Bangor ym mis Rhagfyr 2021 yn dilyn cwblhau'r broses caffael. Mae'r Ganolfan DSP wedi sicrhau cyllid o £3m drwy'r Cynllun Twf i fuddsoddi mewn offer arloesol a fydd yn datblygu'r cyfleuster ynghyd â chefnogi creu hyd at 40 o swyddi newydd. Mae Llywodraethau Cymru a'r DU yn cydnabod bod y prosiect yn hanfodol i ddatblygiad a dyfodol y Gogledd a'r economi ehangach

Edrychwn ymlaen yn awr i weld y Ganolfan DSP yn rhoi Gogledd Cymru ar y map yn nhermau ei waith arloesol yn y sector. Mae'n bwysig hefyd y gall ein partneriaid, ein busnesau a'r cyhoedd ledled y rhanbarth ddechrau gweld y cyfleoedd gwirioneddol a'r buddion pendant a ddaw o gyllid y Cynllun Twf.

Mae dau brosiect pellach wedi cwblhau eu hadolygiadau sicrwydd Porth 2 yn llwyddiannus yn ystod y chwarter hwn. Fe wnaeth prosiect **Cyn Ysbyty Gogledd Cymru, Dinbych** gwblhau ei adolygiad ym mis Hydref 2021 gyda phrosiect **Fferm Sero Net Llysfasi** yn cwblhau ei adolygiad ym mis Tachwedd 2021. Mae'r ddau brosiect yn gweithio ar roi sylwi i'r argymhellion fel rhan o'r gwaith o ddatblygu eu hachosion busnes.

Yn sgil mabwysiadu diweddariad 2021 i Achos Busnes y Portffolio ym mis Medi, fe wnaethom gyflwyno'r diweddariad i Lywodraeth Cymru a Llywodraeth y DU fel rhan o'r broses dyfarnu cyllid flynyddol. Roedd hyn yn cynnwys cyflwyniad i fwrdd Llywodraeth Cymru a Llywodraeth y DU ar y cyd ym mis Rhagfyr 2021.

Fe wnaethom lansio ein brand newydd 'Uchelgais Gogledd Cymru' a'n gwefan newydd - <https://uchelgaisgogledd.cymru> ym mis Tachwedd 2021. Bydd y brand a'r wefan newydd yn declynnau ymgysylltu allweddol ar gyfer y Cynllun Twf wrth symud ymlaen, yn benodol wrth i ni gynyddu ein gweithgareddau ymgysylltu gyda busnesau a buddsoddwyr posib yn y rhanbarth. Ym mis Rhagfyr, fe wnaethom lansio cyhoeddiad 'Adolygiad Rhanbarthol' law yn llaw â Rhanbarth Dinas Caerdydd, Bargaen Ddinesig Bae Abertawe a Thyfu Canolbarth Cymru gan arddangos uchafbwyntiau 2021 ar draws y pedair bargaen ddinesig/twf yng Nghymru.

Cwblhawyd gweithgareddau recriwtio yn ystod y chwarter hwn gyda'r tair swydd olaf yn y tîm wedi derbyn penodiadau ac wedi cychwyn yn eu swyddi ym mis Ionawr 2022. Mae Buddug Owen yn ymuno fel y Rheolwr Prosiect Sgiliau a Chyflogadwyedd, Angharad Williams a Harry Bennett fel Swyddogion Cefnogi Rhaglen. Mae'r Swyddfa Rheoli Portffolio bellach wedi'i llenwi ac yn barod i gyflawni ein rhaglen uchelgeisiol.

Yn olaf, fe wnaethom gynnal ein digwyddiad ymgysylltu'n gynnar â'r farchnad gyda busnesau yn y rhanbarth ym mis Rhagfyr, a oedd wedi'i dargedu at fentrau bach a chanolig i ddysgu mwy am y Cynllun Twf, ein blaenoriaethau a'r cyfleoedd ar gyfer busnesau dros y blynyddoedd nesaf. Cafodd y digwyddiad dderbyniad da ac esgorodd ar drafodaeth pellach yn 2022



Alwen Williams

Alwen Williams, Cyfarwyddwr Portffolio

Themâu	Statws RAG	Sylwadau
Achos Busnes y Portffolio		Ystyriodd a chymeradwyodd Bwrdd Uchelgais Economaidd Gogledd Cymru (y cyfeirir ato o hyn ymlaen fel "y Bwrdd Uchelgais" neu "y Bwrdd") ddiweddariad 2021 Achos Busnes y Portffolio ym mis Medi a chaiff ei gyflwyno i Lywodraeth Cymru a Llywodraeth y DU am gymeradwyaeth fel rhan o'r broses dyfarnu cyllid flynyddol. Cyflwynodd y Cyfarwyddwr Portffolio a'r Rheolwr Gweithrediadau i fwrdd Llywodraeth Cymru a Llywodraeth y DU ar y cyd ym mis Rhagfyr fel rhan o'r broses hon.
Piblinell Cyflawni		Mae amserlen ddiwygiedig wedi'i chymeradwyo gan y Bwrdd Uchelgais a'i chyflwyno i Lywodraeth Cymru a Llywodraeth y DU am gymeradwyaeth fel rhan o ddiweddariad 2021 i Achos Busnes y Portffolio. Mae'r holl brosiectau bellach yn adrodd yn erbyn y proffil diwygiedig.
Llywodraethu		Cymeradwywyd Cytundeb Llywodraethu 2 gan yr holl bartneriaid ym mis Rhagfyr 2020. Mae'r Fframwaith Rheoli Portffolio, Rhaglenni a Phrosiectau bellach wedi'i sefydlu gyda'r Bwrdd Portffolio a'r pum Bwrdd Rhaglen yn gweithredu'n effeithiol. Mae'r broses Gwrthdaro Buddiannau wedi'i chyflwyno i'r Bwrdd Cyflawni Busnes, y Bwrdd Portffolio a'r Byrddau Rhaglen ac mae'n cael ei chyflwyno i'r Byrddau Prosiect ar hyn o bryd.
Sicrwydd		Cynhaliwyd yr adolygiad sicrwydd blynyddol o'r Cynllun Twf (Adolygiad Sicrwydd Rhaglen) ym mis Awst 2021 gan gyflawni gradd hyder o Ambr-Gwyrdd, sy'n welliant ar y radd Ambr a dderbyniwyd yn 2020.
Adnoddau a Chapasiti		Mae'r holl swyddi o fewn y Swyddfa Rheoli Portffolio bellach wedi'u llenwi gyda thri aelod olaf y tîm yn dechrau ym mis Ionawr 2022.
Cyllid		Mae'r unig wariant hyd yma yn sgil tynnu arian i lawr yn erbyn y dyraniad 1.5% ar gyfer costau'r Swyddfa Rheoli Portffolio. Cymeradwywyd yr achos busnes llawn cyntaf ym mis Rhagfyr 2021, y Ganolfan Prosesu Signal Digidol gyda Phrifysgol Bangor gyda disgwyl i wariant cyfalaf ar gyfer gwedd 1 fod o fewn blwyddyn ariannol 2021-22. Mae proffil gwariant diwygiedig grant y Cynllun Twf yn seiliedig ar Achos Busnes diwygiedig y Portffolio 2021 wedi'i gynnwys gyda'r adroddiad hwn. Mae sicrhau'r buddsoddiad sector cyhoeddus a phreifat sydd ei angen i gyflawni'r Cynllun Twf yn parhau i fod y risg fwyaf ar draws y portffolio ac mae strategaeth buddsoddi yn cael ei datblygu i gefnogi'r tîm i fodloni'r targedau buddsoddi.
Risg		Mae dwy risg weddilliol wedi newid y chwarter hwn - 1) mae'r risg o amgylch capasiti wedi gostwng yn dilyn cwblhau'r recriwtio i'r Swyddfa Rheoli Portffolio a 2) mae'r risg o amgylch buddsoddiad sector cyhoeddus wedi cynyddu yn sgil materion ariannu ar lefel prosiect (e.e. Morlais) a cheisiadau parhaus i newid prosiectau yn cynnig diwygiadau i ragamcanion buddsoddiad cyfalaf.
Monitro a Gwerthuso		Mae Cynllun Monitro a Gwerthuso diwygiedig wedi'i gyflwyno i Lywodraeth y DU a Llywodraeth Cymru fel rhan o ddiweddariad blynyddol Achos Busnes Portffolio 2021.
Cyfathrebu ac Ymgysylltu		Y chwarter hwn, fe wnaethom lansio ein brand newydd 'Uchelgais Gogledd Cymru' a'n gwefan newydd - https://uchelgaisgogledd.cymru . Bydd y brand a'r wefan newydd yn declynnau ymgysylltu allweddol ar gyfer y Cynllun Twf wrth symud ymlaen. Ym mis Rhagfyr, fe wnaethom lansio cyhoeddiad 'Adolygiad Rhanbarthol' law yn llaw â Rhanbarth Dinas Caerdydd, Bargaen Ddinesig Bae Abertawe a Thyfu Canolbarth Cymru gan arddangos uchafbwyntiau 2021 ar draws y pedair bargaen ddinesig/twf yng Nghymru.

	Cyflawni yn ôl y Cynllun a dim materion i roi sylw iddynt (dim angen gweithredu)		Cyflawni ychydig ar ei hôl hi a/neu mân faterion/materion cymedrol i roi sylw iddynt (camau rheoli yn eu lle)		Cyflawni ar ei hôl hi'n sylweddol a/neu materion sylweddol i roi sylw iddynt (angen gweithredu ar frys)
--	--	--	---	--	---

<u>Nod y Rhaglen</u>	Targed Creu Swyddi	Targed Buddsoddi GVA	Cyfanswm Targed Buddsoddi
Cyflawni newid amlwg yn y cysylltedd digidol sydd ei angen i sicrhau y gall Gogledd Cymru gyflawni galw'r defnyddwyr, cynnal cyflymdra â gweddill y DU, datgloi potensial sectorau a safleoedd â blaenoriaeth am dwf a thanategu ecosystem arloesi ffyniannus.	380	£158m	£41.7m

Statws RAG	Sylwebaeth Rheolwr y Rhaglen
	<ul style="list-style-type: none"> Mae pob Bwrdd Prosiect bellach yn ei le ar gyfer y pum prosiect digidol gyda'r prosiect Prosesu Signal Digidol (DSP) bellach yn cyflawni yn dilyn cymeradwyaeth i'r Achos Busnes Llawn (FBC) ym mis Rhagfyr 2021. Mae cymeradwyo FBC y DSP yn garreg filltir fawr i'r Rhaglen Ddigidol a Chynllun Twf Gogledd Cymru fel y cyntaf o holl brosiectau'r Cynllun Twf i gyrraedd y cam cymeradwyo terfynol. Mae cyflawni'r Achosion Busnes Amlinellol ar gyfer y prosiectau yr Ychydig % Olaf (band eang tra chyflym) a Coridorau Cysylltiedig (cysylltedd symudol ar lwybrau trafnidiaeth) ar y trywydd cywir gyda chefnogaeth allanol wedi'i dwyn i mewn i ddarparu arbenigedd a chapsiti. Ar ôl cael eu hoedi i ganiatáu i'r rhaglen ganolbwyntio ar y tri achos busnes cychwynnol, mae'r ddau brosiect Campws Cysylltiedig a Ffibr Llawn mewn safleoedd allweddol bellach yn y camau Achos Busnes Strategol, gydag Achosion Busnes Amlinellol i ddilyn yn 2022.



Mark Pritchard
Aelod Arweiniol



Sioned Williams
Uwch Berchennog Cyfrifol



Stuart Whitfield
Rheolwr Rhaglen

	Cyflawni yn ôl y Cynllun a dim materion i roi sylw iddynt (dim angen gweithredu)		Cyflawni ychydig ar ei hôl hi a/neu mân faterion/materion cymedrol i roi sylw iddynt (camau rheoli yn eu lle)		Cyflawni ar ei hôl hi'n sylweddol a/neu materion sylweddol i roi sylw iddynt (angen gweithredu ar frys)
--	--	--	---	--	---

Prosiect (Ariannwr y Prosiect)	Cam y Prosiect	Cerrig Milltir Allweddol (y chwarter hwn)	Cerrig Milltir Allweddol (y chwarter nesaf)	Statws RAG	Rhesymeg RAG
Canolfan Prosesu Signal Digidol Prifysgol Bangor	Achos Busnes Llawn wedi'i gymeradwyo	<ul style="list-style-type: none"> Caffael wedi'i gwblhau gyda'r holl eitemau yng ngwedd 1 o fewn y gyllideb Achos Busnes Llawn wedi'i gymeradwyo gan y Bwrdd Uchelgais a sicrwydd wedi'i gymeradwyo gan Lywodraethau Cymru a'r DU 	<ul style="list-style-type: none"> Cyflawni gwedd gyntaf yr offer Adolygiad Porth 4 ('Parodrwydd am y Gwasanaeth') Dechrau gweithgareddau Ymchwil a Datblygu sy'n gysylltiedig â buddsoddiad y Cynllun Twf. 		<ul style="list-style-type: none"> Cynnydd ar y trywydd iawn heb unrhyw rwystrau wedi'u hadnabod
Cysylltu'r Ychydig Ganrannau Olaf Bwrdd Uchelgais Economaidd	Datblygu'r Achos Busnes Amlinellol	<ul style="list-style-type: none"> Datblygu sgôp y prosiect, amcanion gwario, adnabod risgiau a buddion y prosiect a'r opsiynau cyflawni 	<ul style="list-style-type: none"> Cwblhau Achos Busnes Amlinellol Adolygiad Porth 2 ('Strategaeth Cyflawni') Adolygiad y Bwrdd Rhaglen Deiliant Adolygiad Marchnad Agored Llywodraeth Cymru 		<ul style="list-style-type: none"> Gwaith datblygu'r Achos Busnes Amlinellol ar y trywydd cywir a disgwyli'r deiliant Adolygiad Marchnad Agored Llywodraeth Cymru yn gynnar yn Chwarter 4.
Coridorau Cysylltiedig Bwrdd Uchelgais Economaidd	Datblygu'r Achos Busnes Amlinellol	<ul style="list-style-type: none"> Achos Amlinellol Strategol wedi'i ddatblygu Datblygu sgôp y prosiect, amcanion gwario, adnabod risgiau a buddion y prosiect a'r opsiynau cyflawni 	<ul style="list-style-type: none"> Ymarfer gwaelodlin darpariaeth Datblygiad Achos Busnes Amlinellol 		<ul style="list-style-type: none"> Cwblhau Achos Busnes Amlinellol yn ddarostyngedig i gyflawni ymarferiad gwaelodol i adnabod meysydd ar gyfer ymyrraeth.
Ffibr Llawn mewn Safleoedd Allweddol Bwrdd Uchelgais Economaidd	Datblygu'r Achos Busnes Amlinellol Strategol	<ul style="list-style-type: none"> Bwrdd Prosiect ac Uwch Berchennog Cyfrifol wedi'u penodi Adolygiad cychwynnol o sgôp ac amcanion y rhaglen 	<ul style="list-style-type: none"> Datblygu Achos Amlinellol Strategol Caffael cefnogaeth allanol i ddarparu arbenigedd a chapasiti technegol 		<ul style="list-style-type: none"> Bydd cynnydd yn Chwarter 4 yn ddibynnol ar gaffael cefnogaeth arbenigol allanol yn llwyddiannus
Campysau Cysylltiedig Bwrdd Uchelgais Economaidd	Datblygu'r Achos Busnes Amlinellol Strategol	<ul style="list-style-type: none"> Bwrdd Prosiect ac Uwch Berchennog Cyfrifol wedi'u penodi Adolygiad cychwynnol o sgôp ac amcanion y rhaglen 	<ul style="list-style-type: none"> Datblygu Achos Amlinellol Strategol Caffael cefnogaeth allanol i ddarparu arbenigedd a chapasiti technegol 		<ul style="list-style-type: none"> Bydd cynnydd yn Chwarter 4 yn ddibynnol ar gaffael cefnogaeth arbenigol allanol yn llwyddiannus

	Cyflawni yn ôl y Cynllun a dim materion i roi sylw iddynt (dim angen gweithredu)		Cyflawni ychydig ar ei hôl hi a/neu mân faterion/materion cymedrol i roi sylw iddynt (camau rheoli yn eu lle)		Cyflawni ar ei hôl hi'n sylweddol a/neu materion sylweddol i roi sylw iddynt (angen gweithredu ar frys)
--	--	--	---	--	---

<u>Nod y Rhaglen</u>	Targed Creu Swyddi	Targed Buddsoddi GVA	Cyfanswm Targed Buddsoddi
Datgloi buddion economaidd prosiectau ynni carbon isel trawsffurfiol a sefydlu Gogledd Cymru fel un o leoliadau arweiniol y DU ar gyfer cynhyrchu ynni carbon isel, arloesedd a buddsoddi yn y gadwyn gyflenwi.	980	£530m	£668.5m

Statws RAG	Sylwebaeth Rheolwr y Rhaglen
	<ul style="list-style-type: none"> RAG Ambr oherwydd oedi i achosion busnes Datgarboneiddio Trafnidiaeth ac Egni ac effeithiau posibl ceisiadau am newid Egni a Morlais ar Amcanion Gwariant Rhaglenni Caniatâd yn ei lle ar gyfer Morlais, gan ganiatáu i benderfyniadau ariannu a buddsoddi terfynol gael eu gwneud y chwarter nesaf. Bydd Menter Môn yn cyflwyno cais i newid yn gynnar yn 2022, gan esbonio'r newidiadau arfaethedig i'r modd y caiff £9m o gyllid y Cynllun Twf a ddyrennir i'r prosiect ar hyn o bryd ei wario Y ffordd arfaethedig ymlaen ar gyfer y Prosiect Datgarboneiddio Trafnidiaeth a gymeradwywyd gan y Bwrdd Prosiect. Yn amodol ar gefnogaeth y Bwrdd Uchelgais, mae'r gwaith cynllunio ar gyfer y wedd nesaf o gyflawni wedi dechrau. Mae hyn yn golygu caffael partner masnachol i gefnogi'r gwaith o ddatblygu a chyflawni canolfan hydrogen werdd Prosiect Egni yn rhedeg 3 mis y tu ôl i'r amserlen gyda gostyngiadau arfaethedig mewn amcanestyniadau gwariant cyfalaf. Bydd newidiadau'n cael eu hystyried fel rhan o'r broses adolygu achosion busnes. Prosiect Ynni Lleol Blaengar a Thrawsfynydd ar y trywydd iawn ar hyn o bryd heb unrhyw risgiau na phroblemau sylweddol Rhoddwyd cyhoedduswydd i'r Rhaglen Ynni Carbon Isel yn ystod Sioe Deithiol Ranbarthol COP26 Cymru ym mis Tachwedd



Y Cyngorydd Llinos Medi
Aelod Arweiniol



Dylan Williams
Uwch Berchennog Cyfrifol



Henry Aron
Rheolwr Rhaglen

Cyflawni yn ôl y Cynllun a dim materion i roi sylw iddynt (dim angen gweithredu)	Cyflawni ychydig ar ei hôl hi a/neu mân faterion/materion cymedrol i roi sylw iddynt (camau rheoli yn eu lle)	Cyflawni ar ei hôl hi'n sylweddol a/neu materion sylweddol i roi sylw iddynt (angen gweithredu ar frys)
--	---	---

Prosiect (Ariannwr y Prosiect)	Cam y Prosiect	Cerrig Milltir Allweddol (y chwarter hwn)	Cerrig Milltir Allweddol (y chwarter nesaf)	Statws RAG	Rhesymeg RAG
Morlais Menter Môn	Datblygu'r Achos Busnes Llawn	<ul style="list-style-type: none"> Gorchymyn Deddf Trafnidiaeth a Gwaith a Thrywydded Morol wedi'u sicrhau Achos busnes wedi'i gyflwyno i Swyddfa Cyllid Ewropeaidd Cymru Caffael prif gontractwyr ar gyfer y wedd adeiladu Gwnaeth Menter Môn newidiadau i gwmpas a threfniadau ariannu'r prosiect Isadeiledd. Bydd Cais i Newid yn cael ei gyflwyno'r chwarter nesaf, gan roi esboniad llawn o achosoldeb a goblygiadau'r newidiadau. 	<ul style="list-style-type: none"> Penderfyniad buddsoddi Swyddfa Cyllid Ewropeaidd Cymru Penderfyniad terfynol Menter Môn i fuddsoddi Clirio amodau caniatâd cyn adeiladu a chychwyn adeiladu - yn amodol ar ddim her gyfreithiol lwyddiannus i benderfyniadau cydsyniad Cais i Newid a gyflwynwyd i'w ystyried gan y Bwrdd Uchelgais <u>Contractau ar gyfer Gwahaniaeth Arwerthiant Rownd 4</u> ceisiadau wedi'u cyflwyno gan ddatblygwyr 		<ul style="list-style-type: none"> Mae risgiau prosiectau wedi gostwng yn dilyn penderfyniadau cydsyniad cadarnhaol a chyhoeddiadau Llywodraeth y DU ar ynni'r llanw Bydd y Cais i Newid yn effeithio ar gyllid y Cynllun Twf gwerth £9m a ddyrennir ar hyn o bryd i'r prosiect ac Amcanion Gwariant y Rhaglen. Caiff hyn ei ystyried gan y Bwrdd Uchelgais yn ystod y chwarter nesaf
Datgarboneiddio Trafnidiaeth (Prosiect Hydrogen) Bwrdd Uchelgais Economaidd	Datblygu'r Achos Busnes Amlinellol Strategol	<ul style="list-style-type: none"> Y ffordd arfaethedig ymlaen wedi'i chymeradwyo gan y Bwrdd Prosiect. Bydd y cam cyntaf yn canolbwyntio cynhyrchu hydrogen gwyrdd yn y rhanbarth gyda chymorth gan bartner masnachol. Bydd yr ail gam yn canolbwyntio ar ranbartholi drwy alw am drafnidiaeth yn y sector cyhoeddus a/neu ddsbarthiad rhanbarthol Mae datblygu'r Achos Busnes Amlinellol wedi parhau, gan gynnwys gweithdy gyda'r Bwrdd Prosiect a rhanddeiliaid ehangach 	<ul style="list-style-type: none"> Cwblhau cam cyntaf yr Achos Busnes Amlinellol a chael cymeradwyaeth y Bwrdd ar gyfer y ffordd arfaethedig ymlaen Cynllun ar gyfer cyflawni'r cam cyflawni nesaf - caffael partner masnachol i gefnogi'r gwaith o ddatblygu a darparu canolfan hydrogen werdd 		<ul style="list-style-type: none"> Bydd oedi wrth gymeradwyo'r Achos Busnes Amlinellol er mwyn caniatáu caffael partner masnachol (yn amodol ar gymeradwyaeth y Bwrdd i'r dull arfaethedig)

Cyflawni yn ôl y Cynllun a dim materion i roi sylw iddynt (dim angen gweithredu)

Cyflawni ychydig ar ei hôl hi a/neu mân faterion/materion cymedrol i roi sylw iddynt (camau rheoli yn eu lle)

Cyflawni ar ei hôl hi'n sylweddol a/neu materion sylweddol i roi sylw iddynt (angen gweithredu ar frys)

Prosiect (Ariannwr y Prosiect)	Cam y Prosiect	Cerrig Milltir Allweddol (y chwarter hwn)	Cerrig Milltir Allweddol (y chwarter nesaf)	Statws RAG	Rhesymeg RAG
Canolfan Ragoriaeth Ynni Carbon Isel (Egni) Prifysgol Bangor	Datblygu'r Achos Busnes Amlinellol Strategol	<ul style="list-style-type: none"> Recriwtio rheolwr prosiect newydd Ystyriodd y Bwrdd Uchelgais gais am newid ar gyfer amcanestyniadau cyfalaf is a'r effaith ar Amcanion Gwariant Rhaglenni 	<ul style="list-style-type: none"> Amlinelliad o Gynnydd Gweithdai Achos Busnes a datblygu drafft llawn ar gyfer adolygiad y Swyddfa Rheoli Portffolio Datrys y cais i newid Trefnu Adolygiad Porth 2 ar gyfer Ebrill/Mai 2022 Caffael cam cyntaf cyflawni prosiectau - dymchwel adeiladau presennol i wneud lle ar gyfer adeilad newydd Egni 		<ul style="list-style-type: none"> Cymeradwyo Achos Busnes Amlinellol wedi'i oedi o 3 mis Cais i newid ac effaith ar Amcanion Gwariant Rhaglenni i'w hystyried ymhellach
Ynni Lleol Blaengar Bwrdd Uchelgais Economaidd	Datblygu'r Achos Amlinellol Strategol	<ul style="list-style-type: none"> Cymeradwywyd yr Achos Amlinellol Strategol gan y Bwrdd Prosiect Sicrhawyd £387,000 drwy'r Gronfa Adnewyddu Cymunedol tuag at astudiaethau dichonoldeb. Cânt eu cynnal ar lefel ardal Awdurdod Lleol a bydd yn ceisio adnabod safleoedd pilot posib ar gyfer prosiectau System Ynni Lleol Blaengar. 	<ul style="list-style-type: none"> Cymeradwyo Achos Amlinellol Strategol gan y Bwrdd Rhaglen a Phortffolio. Dechrau datblygu'r Achos Busnes Amlinellol Bwrw ymlaen â chyflawni astudiaethau Cronfa Adfywio Cymunedol 		<ul style="list-style-type: none"> Prosiect ar y trywydd iawn heb unrhyw risgiau / problemau sylweddol
Trawsfynydd Cwmni Egino	Disgwylir i'r broses achos busnes ddechrau yn 2022	<ul style="list-style-type: none"> Datblygu achos busnes ar gyfer datblygu Cwmni Egino ac ymgysylltu â rhanddeiliaid allweddol Caffael staff Cwmni Egino Gweithdai gwireddu buddiannau a digwyddiadau ymgysylltu â rhanddeiliaid wedi'u cyflawni Roedd Strategaeth Sero Net Llywodraeth y DU yn cynnwys cyllid ar gyfer datblygu Adweithyddion Modiwlaid Bach ac Uwch 	<ul style="list-style-type: none"> Canolbwyntio ar sefydlu systemau Cwmni Egino ac ymgysylltu â pherchennog a gweithredwr y safle. Cyfarfodydd gyda rhanddeiliaid lleol allweddol yn parhau Cwmni Egino i'w wahodd i roi'r wybodaeth ddiweddaraf i'r Bwrdd Rhaglen a Phortffolio Recriwtio staff Cwmni Egino a chyfarwyddwyr anweithredol ymhellach 		<ul style="list-style-type: none"> Prosiect ar y trywydd iawn heb unrhyw risgiau / problemau sylweddol

	Cyflawni yn ôl y Cynllun a dim materion i roi sylw iddynt (dim angen gweithredu)		Cyflawni ychydig ar ei hôl hi a/neu mân faterion/materion cymedrol i roi sylw iddynt (camau rheoli yn eu lle)		Cyflawni ar ei hôl hi'n sylweddol a/neu materion sylweddol i roi sylw iddynt (angen gweithredu ar frys)
--	--	--	---	--	---

<u>Nod y Rhaglen</u>	Targed Creu Swyddi	Targed Buddsoddi GVA	Cyfanswm Targed Buddsoddi
Mynd i'r afael â'r diffyg tir ac eiddo addas ar gyfer twf busnes a dod â safleoedd ymlaen ar gyfer datblygiadau tai. Cyflawni gwelliannau sy'n symbylu buddsoddiad mewn safleoedd ac eiddo ym mhorthladd Caergybi a'r ardal ehangach. Hwyluso rhaglenni eraill drwy sicrhau bod y seilwaith tir ac eiddo cywir ar gael.	2280	£1.29bn	£355.4m

Statws RAG	Sylwebaeth Rheolwr y Rhaglen
	<ul style="list-style-type: none"> Mae datganiad sefyllfa'r Bwrdd Uchelgais Economaidd ar leihad o ran carbon gweithredol ac ymgorfforedig a gwelliannau bioamrywiaeth yn cael ei asesu o ran yr effaith ar brosiectau, ac mae hyn yn cael ei drafod o safbwynt prosiectau Parc Bryn Cegin, Bangor a chyn Ysbyty Gogledd Cymru, Dinbych. Mae Cyngor Bwrdeistref Sirol Wrecsam yn cael cyllid i ddatblygu Uwchgynllun ar gyfer safle Prosiect Porth y Gorllewin ac i gefnogi sylwadau'r Cynghorau i Banel Adolygu Ffyrdd Llywodraeth Cymru i gefnogi'r gwaith o gymeradwyo uwchraddio Cyffordd yr A483. Warren Hall, Brychdyn - mae'r Arolygydd Cynllunio wedi cadarnhau na chaniateir y clustnodiad polisi preswyl ar safle'r prosiect. Roedd disgwyl adroddiad ar Archwiliad Cyhoeddus y Cynllun Datblygu Lleol ddiwedd mis Rhagfyr 2021. Cyn Ysbyty Gogledd Cymru, Dinbych - Mae'r argymhellion ar gyfer Adolygiad Porth 2 yn cael eu gweithredu. Mae achos busnes amlinellol wedi'i ddarparu gan Avison Young ar ran Jones Bros ac mae hyn yn cael ei adolygu. Darparwyd arfarniad datblygu diwygiedig ac mae trafodaethau'n parhau. Mae cwmpas y prosiect wedi'i egluro, a chadarnhawyd bod gwaith adnewyddu'r Morglawdd y tu hwnt i gwmpas cyllid y Cynllun Twf. Mae trafodaethau Gwella Capasiti Porthladdoedd sy'n cynnwys Stena, Uchelgais Gogledd Cymru, Cyngor Ynys Môn a Llywodraeth Cymru yn parhau.



Y Cynghorydd Hugh Evans
Aelod Arweiniol



Andrew Farrow
Uwch Berchennog Cyfrifol



David Mathews
Rheolwr Rhaglen

Cyflawni yn ôl y Cynllun a dim materion i roi sylw iddynt (dim angen gweithredu)	Cyflawni ychydig ar ei hôl hi a/neu mân faterion/materion cymedrol i roi sylw iddynt (camau rheoli yn eu lle)	Cyflawni ar ei hôl hi'n sylweddol a/neu materion sylweddol i roi sylw iddynt (angen gweithredu ar frys)
--	---	---

Prosiect (Ariannwr y Prosiect)	Cam y Prosiect	Cerrig Milltir Allweddol (y chwarter hwn)	Cerrig Milltir Allweddol (y chwarter nesaf)	Statws RAG	Rhesymeg RAG
Porth y Gorllewin, Wrecsam Cyngor Bwrdeistref Sirol Wrecsam	Datblygu'r Achos Busnes Amlinellol Strategol	<ul style="list-style-type: none"> Mae prosiect Cyffordd yr A483 wedi'i gynnwys yn Adolygiad Rhaglen Gyfalaf Priffyrdd Llywodraeth Cymru i'w adrodd yng nghanol 2022. Mae Memorandwm Cyd-ddealltwriaeth amlinellol rhwng Uchelgais Gogledd Cymru a'r Cyngor yn cael ei ddatblygu. 	<ul style="list-style-type: none"> Cyllid ar gyfer prif gynllunio prosiect Porth y Gorllewin i'w sicrhau. Cwblhau'r Memorandwm Cyd-ddealltwriaeth gyda'r Cyngor. Y Cyngor i gyflwyno sylwadau ffurfiol i Banel Adolygu Ffyrdd Llywodraeth Cymru. 		Rhaglen diweddarau cyffordd yr A483 fydd yn pennu'r amserlenni ar gyfer cyflawni'r prosiect.
Warren Hall, Brychdyn Llywodraeth Cymru / Bwrdd Uchelgais Economaidd	Datblygu'r Achos Busnes Amlinellol Strategol	<ul style="list-style-type: none"> Mae'r Arolygydd Cynllunio wedi cadarnhau na fydd y clustnodiad polisi preswyl o fewn Warren Hall yn bwrw ymlaen o fewn y Cynllun Datblygu Lleol. 	<ul style="list-style-type: none"> Cytuno ar broses cymeradwyo achos busnes a llywodraethu i ganiatáu Cynllun Cyflawni Eiddo Llywodraeth Cymru ei hun. Disgwylir adroddiad yr Arolygwyr Cynllunio ar Gynllun Datblygu Lleol Sir y Fflint yn gynnar yn 2022. 		<ul style="list-style-type: none"> Mae amserlen Mabwysiadu'r Cynllun Datblygu Lleol wedi'i drefnu ar gyfer 2022 ac yn dilyn hynny bydd angen cymeradwyo newid y prosiect.
Safle Strategol Allweddol Bodelwyddan Bwrdd Uchelgais Economaidd	Datblygu'r Achos Busnes Amlinellol Strategol	<ul style="list-style-type: none"> Mae swyddogion Uchelgais Gogledd Cymru wedi darparu eu hasesiad o'r prosiect cyfredol i Gyngor Sir Ddinbych ar gyfer eu hadolygiad mewnol. 	<ul style="list-style-type: none"> Penderfyniad gan y Cyngor ynghylch sut byddai prosiect adolygu posib yn eistedd o fewn y Cynllun Datblygu Lleol adneuo. 		<ul style="list-style-type: none"> Bydd polisi'r Cynllun Datblygu Lleol cyfredol yn cael ei adolygu erbyn 2023 a pholisi newydd yn cael ei fabwysiadu a allai newid cwrpas y prosiect yn faterol.
Cyn Ysbyty Gogledd Cymru, Dinbych Jones Bros (Ruthin) Limited / Cyngor Sir Ddinbych	Datblygu'r Achos Busnes Amlinellol	<ul style="list-style-type: none"> Achos Busnes Prosiect Amlinellol wedi'i ddrافتio gan ymgynghorwyr Jones Bros. Mae trafodaethau ac opsiynau i liniaru'r risg o ddatblygu yn parhau. Mae argymhellion Adolygiad Porth 2 yn cael eu gweithredu. 	<ul style="list-style-type: none"> Datblygu'r Achos Busnes Amlinellol i'i w gymeradwyo gan Fwrdd Uchelgais Economaidd Gogledd Cymru. Cytuno ar yr holl gysylltiadau cytundebol a materion caffael gyda Jones Bros a Chyngor Sir Ddinbych. 		<ul style="list-style-type: none"> Risg yn adlewyrchu costau adeiladu a chostau anarferol yr effeithir arnynt gan gynydd mewn costau adeiladu.

Cyflawni yn ôl y Cynllun a dim materion i roi sylw iddynt (dim angen gweithredu)	Cyflawni ychydig ar ei hôl hi a/neu mân faterion/materion cymedrol i roi sylw iddynt (camau rheoli yn eu lle)	Cyflawni ar ei hôl h'n sylweddol a/neu materion sylweddol i roi sylw iddynt (angen gweithredu ar frys)
--	---	--

Prosiect (Ariannwr y Prosiect)	Cam y Prosiect	Cerrig Milltir Allweddol (y chwarter hwn)	Cerrig Milltir Allweddol (y chwarter nesaf)	Statws RAG	Rhesymeg RAG
Parc Bryn Cegin, Bangor Llywodraeth Cymru / Bwrdd Uchelgais Economaidd Gogledd Cymru	Datblygu'r Achos Busnes Amlinellol Strategol	<ul style="list-style-type: none"> Cytuno â Llywodraeth Cymru ar sgôp prosiect ar gyfer cyflwyno eiddo cyflogaeth carbon isel newydd i fodloni datganiad safbwynt y bwrdd ar garbon isel. Mae'r defnydd o egwyddorion Dylunio ar gyfer Gweithgynhyrchu a Chydod yn cael ei drafod gydag Eiddo Llywodraeth Cymru. 	<ul style="list-style-type: none"> Cwblhau'r Cytundeb Menter ar y Cyd gyda Llywodraeth Cymru. Ffurfioli'r broses gymeradwyo ar gyfer cyllid y Cynllun Twf gan ddefnyddio achos busnes cyflawni eiddo Llywodraeth Cymru fel Achos Amlinellol Strategol. 		<ul style="list-style-type: none"> Mae galw gan feddianwyr posib yn ymddangos yn gryf. Perchennog tir parod Defnydd arfaethedig sy'n cydymffurfio a Pholisi Cynllunio.
Porth Caergybi Stena Line Ports Limited	Datblygu'r Achos Busnes Amlinellol Strategol	<ul style="list-style-type: none"> Cymeradwywyd Cais i Newid Prosiect i eithrio adnewyddu Morglawdd Caergybi gan Fwrdd Uchelgais Economaidd Gogledd Cymru ym mis Hydref. Mae Stena, Llywodraeth Cymru, Cyngor Sir Ynys Môn ac Uchelgais Gogledd Cymru y Bwrdd Uchelgais yn cynnal trafodaethau parhaus i gyflawni'r buddsoddiad yn yr harbwr. 	<ul style="list-style-type: none"> Caiff cyllid adnewyddu'r morglawdd ei gymeradwyo gan y partion perthnasol. Cytuno gyda Stena ynghylch cyflawni Achos Busnes Amlinellol ar gyfer cyflawni gwaith ehangu capasiti'r porthladd ac amserlen ar gyfer cyflawni'r prosiect. Datblygu'r cysylltiadau ehangach ar gyfer buddsoddi yn y porthladd er mwyn i Stena ymrwymo cyllid cyfalaf sylweddol yn y porthladd. 		<ul style="list-style-type: none"> Mae eglurhad ynghylch y cwmpas wedi cael gwared ar risg sylweddol o fewn y prosiect Mae risgiau masnachol eraill yn parhau sy'n gofyn am fesurau lliniaru i indemnio buddsoddiad y sector preifat yn y porthladd. Mae graddfa risg y prosiect yn adlewyrchu cydbwysedd o'r uchod.

Cyflawni yn ôl y Cynllun a dim materion i roi sylw iddynt (dim angen gweithredu)

Cyflawni ychydig ar ei hôl hi a/neu mân faterion/materion cymedrol i roi sylw iddynt (camau rheoli yn eu lle)

Cyflawni ar ei hôl hi'n sylweddol a/neu materion sylweddol i roi sylw iddynt (angen gweithredu ar frys)

<u>Nod y Rhaglen</u>	Targed Creu Swyddi	Targed Buddsoddi GVA	Cyfanswm Targed Buddsoddi
Adeiladu economi sylfaen mwy cynaliadwy, bywiog a gwydn o fewn y rhanbarth, gan wneud y gorau o gyfleoedd am gyflogaeth a ffyniant drwy ein hamgylchedd a'n tirwedd.	380	£281m	£41.3m

Statws RAG	Sylwebaeth Rheolwr y Rhaglen
	<ul style="list-style-type: none"> Mae Bwrdd Prosiect wedi'i sefydlu ar gyfer y Rhwydwaith Talent Twristiaeth fel bod yr holl Fyrddau Prosiect yn cyfarfod yn fisol gyda rheolwyr prosiect penodedig yn eu swyddi ar gyfer pob un o'r tri phrosiect. Mae gweithdai wedi'u cwblhau ar gyfer prosiectau Glynllifon a Llysfasi; mae gweithdy 1 wedi'i gyflawni gyda'r Rhwydwaith Talent Twristiaeth gyda gweithdai eraill wedi'u trefnu ar gyfer dechrau 2022 Mae Achos Busnes Amlinellol wedi'i gymeradwyo ar gyfer prosiect Glynllifon; derbyniodd prosiect Llysfasi raddfa Adolygiad Porth Ambr-Gwyrdd (yr ail uchaf) calonogol ym mis Tachwedd Tri phrosiect Datgarboneiddio drwy Ymchwil Busnesau i'r System Gyfan (WBRID) peilot wedi symud ymlaen i Wedd 2 cystadleuaeth busnes Fferm Sero Net Llysfasi gan arddangos system treulio anaerobig y gellir ei ehangu, cefnogaeth drôn ar gyfer tasgau fferm a datblygu llwyfan ôl-troed carbon ar gyfer ffermwyr da byw Cymru. Cynnydd ar fidiau arian cyfatebol i gefnogi'r Rhwydwaith Talent Twristiaeth drwy raglen Ysgolion yr 21ain Ganrif, Llywodraeth Cymru, a Chronfa Adfer Cymunedol y DU.



Cyng Charlie McCoubrey
Aelod Arweiniol



Jane Richardson
Uwch Berchennog Cyfrifol



Robyn Lovelock
Rheolwr Rhaglen

Cyflawni yn ôl y Cynllun a dim materion i roi sylw iddynt (dim angen gweithredu)	Cyflawni ychydig ar ei hôl hi a/neu mân faterion/materion cymedrol i roi sylw iddynt (camau rheoli yn eu lle)	Cyflawni ar ei hôl hi'n sylweddol a/neu materion sylweddol i roi sylw iddynt (angen gweithredu ar frys)
--	---	---

Prosiect (Ariannwr y Prosiect)	Cam y Prosiect	Cerrig Milltir Allweddol (y chwarter hwn)	Cerrig Milltir Allweddol (y chwarter nesaf)	Statws RAG	Rhesymeg RAG
Canolbwynt Economi Gwledig Glynllifon Grŵp Llandrillo Menai	Datblygu'r Achos Busnes Llawn	<ul style="list-style-type: none"> Gwerthusiad opsiynau wedi'i gwblhau i adnabod llwybrau mynediad i'r canolbwynt Paratoi cais cyn-gynllunio gan roi sylw i adborth gan Cynllunio Ymchwiliadau amgylcheddol parhaus Cyflwyniadau prosiect i Weinidog Llywodraeth Cymru, Lesley Griffiths AS, gydag arweinyr busnes 	<ul style="list-style-type: none"> Cwblhau a chyflwyno cais cyn-gynllunio a rhoi sylw i adborth Ymgysylltu â Grŵp Defnyddwyr Prosiect i ddatblygu cynllun gwireddu buddion ymhellach 		<ul style="list-style-type: none"> Opsiynau lleoliad a mynediad a ffafirir i'w cwblhau Caniatâd cynllunio i'w sicrhau.
Fferm Sero Net Llysfasi Coleg Cambria	Cwblhau'r Achos Busnes Amlinellol	<ul style="list-style-type: none"> Yr holl weithdai achos busnes wedi'u cwblhau Adroddiad draff wedi'i gwblhau ar lwybr Fferm Llysfasi i sero net Adolygiad Achos Busnes Amlinellol Porth 2 wedi'i gwblhau gyda gradd Ambr-Gwyrdd Cyflwyniadau prosiect i Weinidog Llywodraeth Cymru, Lee Waters 	<ul style="list-style-type: none"> Cwblhau Achos Busnes Amlinellol gan ymgorffori argymhellion y Swyddfa Rheoli Portffolio a'r Adolygiad Porth Cwblhau'r broses gymeradwyo - rhagwelir ystyriaeth y Bwrdd Uchelgais Economaidd o'r Achos Busnes Amlinellol ym mis Gorffennaf 2022 		<ul style="list-style-type: none"> Datblygiad yr achos busnes yn rhedeg ar ôl yr amserlen wreiddiol. Caniatâd cynllunio i'w sicrhau. Mae angen datblygu cynllun buddsoddi'r sector preifat a'r prosiect ymhellach er mwyn rhoi manylion ynghylch sut caiff y targedau swyddi a buddsoddiad eu cyflawni Uchelgais newid hinsawdd i'w bennu
Rhwydwaith Talent Twristiaeth Grŵp Llandrillo Menai	Datblygu'r Achos Busnes Amlinellol Strategol	<ul style="list-style-type: none"> Bwrdd Prosiect wedi'i sefydlu ac yn cyfarfod yn fisol Cynhaliwyd y gweithdy achos busnes cyntaf ym mis Rhagfyr 2021 	<ul style="list-style-type: none"> Cwblhau'r Achos Economaidd yn cynnwys gweithdy Achos Amlinellol Strategol wedi'i ddrafftio a'i adolygu 		<ul style="list-style-type: none"> Angen datblygu rôl y sector preifat er mwyn cyflawni targedau swyddi a buddsoddi Nifer o fidiâu perthnasol yn cael eu rheoli ar gyfer llwyddiant Strwythur cyfreithiol ac ariannol y model prif ganolfan a lloerennau i'w gytuno

Cyflawni yn ôl y Cynllun a dim materion i roi sylw iddynt (dim angen gweithredu)

Cyflawni ychydig ar ei hôl hi a/neu mân faterion/materion cymedrol i roi sylw iddynt (camau rheoli yn eu lle)

Cyflawni ar ei hôl h'n sylweddol a/neu materion sylweddol i roi sylw iddynt (angen gweithredu ar frys)

<u>Nod y Rhaglen</u>	Targed Creu Swyddi	Targed Buddsoddi GVA	Cyfanswm Targed Buddsoddi
Cyflwyno lleoliad Gogledd Cymru fel clwstwr gweithgynhyrchu gwerth uchel pwerus ac arloesol, sy'n adeiladu ar arbenigedd presennol ac arbenigedd byd-eang i greu sail economaidd gwerth uwch, mwy amrywiol sy'n cefnogi trosglwyddo i economi carbon isel.	180	£114m	£39.5m

Statws RAG	Sylwebaeth Rheolwr y Rhaglen
	<ul style="list-style-type: none"> Y ddau brosiect yn cael eu hadolygu gan y Bwrdd Portffolio yn sgil newidiadau i ragamcanion cyfalaf a referniw. Swyddfa Rheoli Portffolio a Bwrdd Rhaglen wedi cwblhau adolygiadau achos busnes o brosiect Canolfan Opteg a Pheirianeg Menter Prifysgol Glyndŵr. Achos busnes amlinellol Canolfan Opteg a Pheirianeg Menter Glyndŵr (yn ymgorffori newidiadau cyfalaf / referniw ac adborth yr adolygiad) yn rhagweld ystyriaeth y Bwrdd Uchelgais ym mis Mawrth 2022 Ymchwil sefyllfa strategol ar gyfer prosiect Canolfan Biotechnoleg Amgylcheddol Bangor wedi'i gwblhau Achos Amlinellol Strategol (yn ymgorffori newidiadau cyfalaf / referniw) ar gyfer Canolfan Biotechnoleg Amgylcheddol Bangor gydag Adolygiad Porth 1 wedi'i gynllunio ar gyfer mis Chwefror 2022



Cyng. Dyfrig Siencyn
Aelod Arweiniol



Paul Bevan
Uwch Berchennog Cyfrifol

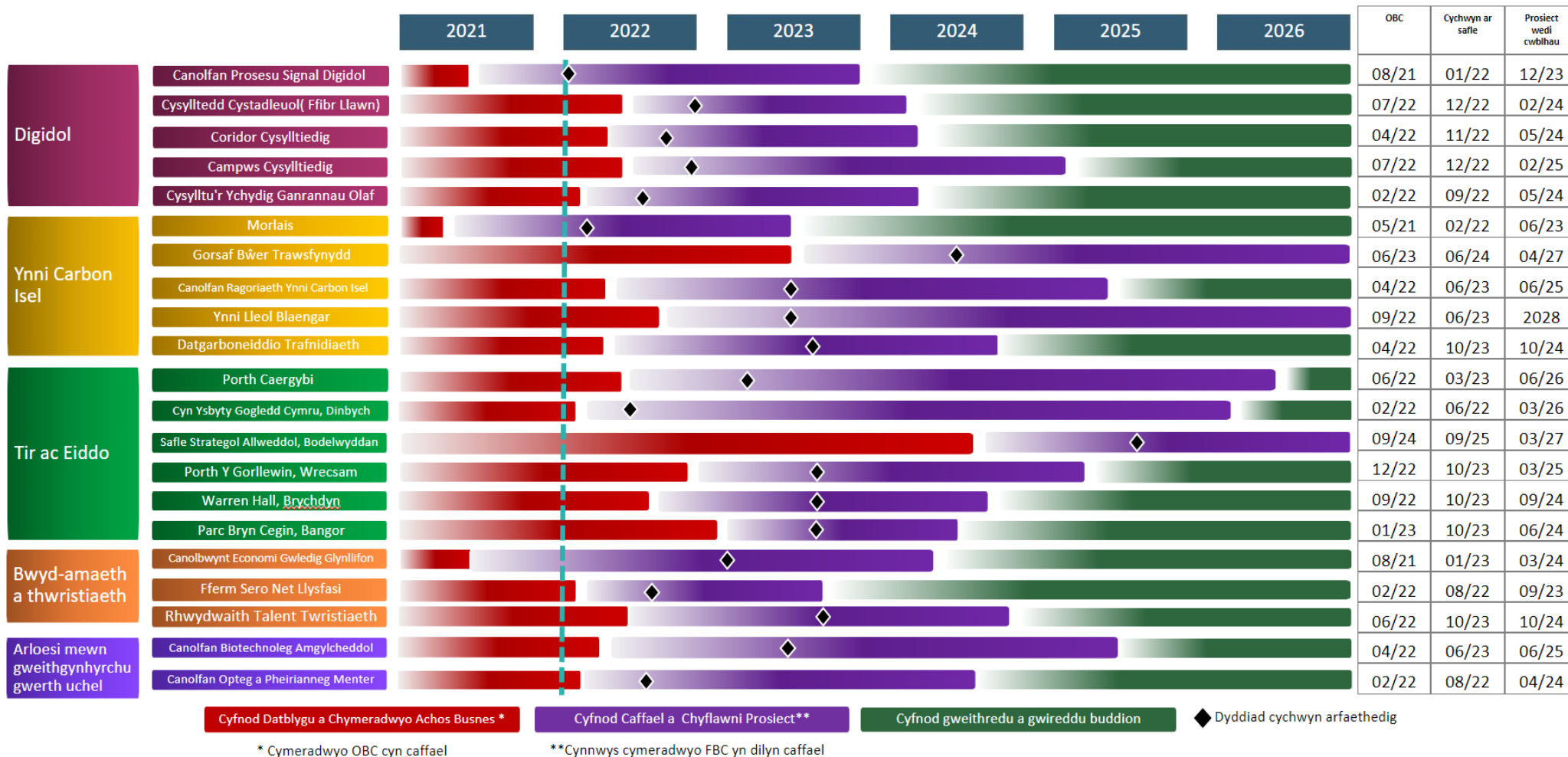


Robyn Lovelock
Rheolwr Rhaglen

	Cyflawni yn ôl y Cynllun a dim materion i roi sylw iddynt (dim angen gweithredu)		Cyflawni ychydig ar ei hôl hi a/neu mân faterion/materion cymedrol i roi sylw iddynt (camau rheoli yn eu lle)		Cyflawni ar ei hôl h'n sylweddol a/neu materion sylweddol i roi sylw iddynt (angen gweithredu ar frys)
--	--	--	---	--	--

Prosiect (Ariannwr y Prosiect)	Cam y Prosiect	Cerrig Milltir Allweddol (y chwarter hwn)	Cerrig Milltir Allweddol (y chwarter nesaf)	Statws RAG	Rhesymeg RAG
Canolfan Opteg a Pheirianeg Menter Prifysgol Glyndŵr	Datblygu'r Achos Busnes Amlinellol	<ul style="list-style-type: none"> Newid i ragamcanion cyfalaf a referniw wedi'i adnabod yn ystod diweddariad blynyddol achos busnes y rhaglen Ail adolygiad o'r Achos Busnes Amlinellol gan y Swyddfa Rheoli Portffolio - pedwar maes pellach i dderbyn sylw: cryfhau eglurder yr achos dros newid; diweddaru achosion economaidd ac ariannol o ystyried y newidiadau cyllid cyfatebol; cryfhau'r dull cylchol o gynhyrchu; cryfhau rheoli risg. 	<ul style="list-style-type: none"> Datrys y cais i newid ar gyfer rhagamcanion cyfalaf a referniw Gwneud diwygiadau terfyrbol i'r Achos Busnes Amlinellol Cwblhau'r broses gymeradwyo - Rhagwelir ystyriaeth y Bwrdd Uchelgais Economaidd o'r Achos Busnes Amlinellol ym mis Mawrth 2022. 		<ul style="list-style-type: none"> Datblygiad yr achos busnes yn rhedeg ar ôl yr atodlen wreiddiol. Cais i newid ar gyfer rhagamcanion cyfalaf a referniw
Canolfan Biotechnoleg Amgylcheddol Prifysgol Bangor	Datblygu'r Achos Busnes Amlinellol Strategol	<ul style="list-style-type: none"> Newid i ragamcanion cyfalaf a referniw wedi'i adnabod yn ystod diweddariad blynyddol achos busnes y rhaglen Ymchwil sefyllfa strategol ar gyfer prosiect Canolfan Biotechnoleg Amgylcheddol Bangor wedi'i gwblhau Achos Amlinellol Strategol bron wedi'i gwblhau Trafodaethau mewnol parhaus i gadarnhau sgôp y prosiect yn unol â blaenoriaethau biotechnoleg rhanbarthol/cenedlaethol sydd ar ddyfod. 	<ul style="list-style-type: none"> Datrys y cais i newid ar gyfer rhagamcanion cyfalaf a referniw Gwneud diwygiadau terfyrbol i'r Achos Amlinellol Strategol Parhau i ymgysylltu â rhan-ddeiliaid Paratoi ar gyfer adolygiadau'r PMO a'r bwrdd rhaglen ym mis Ionawr 2022 ac adolygiad Porth 1 ym mis Chwefror 2022 Cyflawni gweddill y gweithdai achos busnes 		<ul style="list-style-type: none"> Newid Rheolwr Prosiect (dros dro, yn disgwyl recriwtio) Angen gwaith pellach er mwyn diffinio sgôp y prosiect, gan arwain at oediad parhaus Cais i newid ar gyfer rhagamcanion cyfalaf a referniw

	Cyflawni yn ôl y Cynllun a dim materion i roi sylw iddynt (dim angen gweithredu)		Cyflawni ychydig ar ei hôl hi a/neu mân faterion/materion cymedrol i roi sylw iddynt (camau rheoli yn eu lle)		Cyflawni ar ei hôl h'n sylweddol a/neu materion sylweddol i roi sylw iddynt (angen gweithredu ar frys)
--	--	--	---	--	--



*Proffil cyflawni yn unol ag Achos Busnes y Portffolio 2021. Os yw Achos Busnes Amlinellol neu Achos Busnes Llawn wedi'u cymeradwyo mae'r ffigyrau wedi'u diweddarau gyda'r wybodaeth ddiweddaraf.

		Targedau Achos Busnes y Portffolio 2020			Targedau Achosion Busnes y Prosiectau sydd wedi'u				Gwahaniaeth		
		GVA (EM)	Swyddi a grëir (net)	(EM) Cyfanswm Buddsoddiad*	OBC/FBC**	GVA (EM)	Swyddi a grëir (net)	(EM) Cyfanswm Buddsoddiad*	GVA (EM)	Swyddi a grëir	(EM) Cyfanswm Buddsoddiad*
Digidol	Canolfan Prosesu Signal Digidol (DSP)	50	80	7.3	FBC	12	33	3.0	-38	-47	-4.3
	Cysylltu'r Ychydig Ganrannau Olaf	35	150	4	n/a	n/a	n/a	n/a	n/a	n/a	n/a
	Coridor Cysylltiedig	25	0	2.2	n/a	n/a	n/a	n/a	n/a	n/a	n/a
	Ffibr llawn mewn Safleoedd Allweddol	20	120	7.2	n/a	n/a	n/a	n/a	n/a	n/a	n/a
	Campysau Cysylltiedig	35	0	21	n/a	n/a	n/a	n/a	n/a	n/a	n/a
Ynni Carbon Isel	Morlais	50	100	36	OBC	79	210	34	+29	+110	-2
	Datgarboneiddio Trafnidiaeth	60	90	28.6	n/a	n/a	n/a	n/a	n/a	n/a	n/a
	Canolfan Ragoriaeth Ynni Carbon Isel	20	20	97.7	n/a	n/a	n/a	n/a	n/a	n/a	n/a
	Ynni Lleol Blaengar	120	180	106.2	n/a	n/a	n/a	n/a	n/a	n/a	n/a
	Gorsaf Bŵer Trawsfynydd	230	510	400	n/a	n/a	n/a	n/a	n/a	n/a	n/a
Tir ac Eiddo	Porth y Gorllewin, Wrecsam	220	360	43.4	n/a	n/a	n/a	n/a	n/a	n/a	n/a
	Warren Hall, Brychdyn	235	440	70	n/a	n/a	n/a	n/a	n/a	n/a	n/a
	Safle Strategol Allweddol, Bodelwyddan	125	250	82	n/a	n/a	n/a	n/a	n/a	n/a	n/a
	Cyn Ysbyty Gogledd Cymru, Dinbych	20	50	74	n/a	n/a	n/a	n/a	n/a	n/a	n/a
	Parc Bryn Cegin, Bangor	30	50	6	n/a	n/a	n/a	n/a	n/a	n/a	n/a
	Porth Caergybi	545	930	80	n/a	n/a	n/a	n/a	n/a	n/a	n/a
Bwyd-Amaeth a Thwristiaeth	Canolbwynt Economi Gwledig Glynllifon	25	40	13	OBC	45	96	13	+20	+56	0
	Fferm Sero Net Llysfasi	215	310	15.4	n/a	n/a	n/a	n/a	n/a	n/a	n/a
	Rhwyaith Talent Twristiaeth	20	0	12.9	n/a	n/a	n/a	n/a	n/a	n/a	n/a
Arloesi mewn Gweithgynhyrchu Gwerth Uchel	Canolfan Opteg a Pheirianeg Menter	45	70	29.9	n/a	n/a	n/a	n/a	n/a	n/a	n/a
	Canolfan Biotechnoleg Amgylcheddol	60	90	9.6	n/a	n/a	n/a	n/a	n/a	n/a	n/a
Cyfanswm Portffolio'r Cynllun Twf		2,185	3,830	1,146	2 OBC 1 FBC	136	342	50	+49	+119	-6.3

* Cyfanswm buddsoddiad yn cynnwys 15% o gostau'r Swyddfa Rheoli Portffolio ** OBC - Achos Busnes Amlinellol, FBC - Achos Busnes Llawn

Rhaglen	Prosiect	Ariannwr y Prosiect	2021/22 £m	2022/23 £m	2023/24 £m	2024/25 £m	2025/26 £m	2026/27 £m	2027/28 £m	2028/29 £m	Cyfanswm £m
Digidol	Canolfan Prosesu Signal Digidol**	Prifysgol Bangor	1.82	0.70	0.44	0.00	0.00	0.00	0.00	0.00	2.96
	Cysylltu'r Ychydig Ganrannau Olaf	Bwrdd Uchelgais Economaidd	0.00	0.69	1.97	1.28	0.00	0.00	0.00	0.00	3.94
	Coridor Cysylltiedig	Bwrdd Uchelgais Economaidd	0.00	0.49	1.18	0.50	0.00	0.00	0.00	0.00	2.17
	Ffibr Llawn mewn Safleoedd Allweddol	Bwrdd Uchelgais Economaidd	0.00	0.49	3.05	3.16	0.00	0.00	0.00	0.00	6.70
	Campysau Cysylltiedig	Bwrdd Uchelgais Economaidd	0.00	0.00	0.30	3.84	5.81	5.81	4.92	0.00	20.68
Ynni Carbon Isel	Morlais**	Menter Môn	0.00	4.93	3.94	0.00	0.00	0.00	0.00	0.00	8.87
	Datgarboneiddio Trafnidiaeth	Bwrdd Uchelgais Economaidd	0.00	0.00	3.94	3.94	3.35	0.00	0.00	0.00	11.23
	Canolfan Ragoriaeth Ynni Carbon Isel	Prifysgol Bangor	0.00	1.18	8.47	9.36	1.67	0.00	0.00	0.00	20.68
	Ynni Lleol Blaengar	Bwrdd Uchelgais Economaidd	0.00	0.00	1.23	1.97	6.16	6.16	6.16	2.95	24.63
	Gorsaf Bŵer Trawsfynydd	Cwmni Eginio	0.00	0.00	4.93	9.85	4.92	0.00	0.00	0.00	19.70
Tir ac Eiddo	Porth y Gorllewin, Wrecsam	Bwrdd Uchelgais Economaidd	0.00	0.00	4.04	4.92	0.00	0.00	0.00	0.00	8.96
	Warren Hall, Brychdyn	Bwrdd Uchelgais Economaidd	0.00	0.30	1.18	5.91	7.38	0.00	0.00	0.00	14.77
	Safle Strategol Allweddol, Bodelwyddan	Bwrdd Uchelgais Economaidd	0.00	0.00	0.00	0.49	0.99	5.42	2.95	0.00	9.85
	Cyn Ysbyty Gogledd Cymru, Dinbych	Bwrdd Uchelgais Economaidd	0.00	0.99	0.99	0.98	0.98	0.00	0.00	0.00	3.94
	Parc Bryn Cegin, Bangor	Bwrdd Uchelgais Economaidd	0.00	0.25	2.71	2.95	0.00	0.00	0.00	0.00	5.91
	Porth Caergybi	Stenaline	0.00	0.00	11.33	13.79	9.35	0.00	0.00	0.00	34.47
Bwyd-Amaeth a Thwristiaeth	Canolbwynt Economi Gwledig Glynllifon**	Grŵp Llandrillo Menai	0.00	6.90	2.95	0.00	0.00	0.00	0.00	0.00	9.85
	Fferm Sero Net Llysfasi	Coleg Cambria	0.00	4.93	4.92	0.00	0.00	0.00	0.00	0.00	9.85
	Rhwydwaith Talent Twristiaeth	Grŵp Llandrillo Menai	0.00	0.00	0.00	1.48	1.48	1.47	0.00	0.00	4.43
Arloesi mewn Gweithgynhyrchu Gwerth	Canolfan Opteg a Pheirianeg Menter	Prifysgol Glyndŵr	0.00	6.40	3.15	0.30	0.00	0.00	0.00	0.00	9.85
	Canolfan Biotechnoleg Amgylcheddol	Prifysgol Bangor	0.00	0.00	1.23	1.73	0.00	0.00	0.00	0.00	2.96
Costau'r Swyddfa Rheoli Portffolio (15%)											3.60
Cyfanswm											240.00

* Mae proffil dyraniad cyllid cyfalaf y Cynllun Twf yn seiliedig ar Achos Busnes Portffolio 2021.

** Os yw Achos Busnes Aminellol neu Achos Busnes Llawn wedi'u cymeradwyo mae'r ffigyrau wedi'u diweddaru gyda'r wybodaeth ddiweddaraf.

Rhaglen	Prosiect	Ariannwr y Prosiect	Proffil 21/22 (£m)	YTD Gwirionedd dol	Amrywiad (£m)*	Saill Resymegol
Digidol	Canolfan Prosesu Signal Digidol	Prifysgol Bangor	182	0.00	-182	Achos Busnes Llawn cyntaf wedi'i gymeradwyo ym mis Rhagfyr 2021. Disgwylir i'r gwariant fod yn unol â phroffil Achos Busnes diwygiedig y Portffolio 2021 erbyn diwedd y flwyddyn ariannol.
	Cysylltu'r Ychydig Ganrannau Olaf	Bwrdd Uchelgais Economaidd	0.00	0.00	0.00	
	Coridor Cysylltiedig	Bwrdd Uchelgais Economaidd	0.00	0.00	0.00	
	Ffibr Llawn mewn Safleoedd Allweddol	Bwrdd Uchelgais Economaidd	0.00	0.00	0.00	
	Campysau Cysylltiedig	Bwrdd Uchelgais Economaidd	0.00	0.00	0.00	
Ynni Carbon Isel	Morlais	Menter Môn	0.00	0.00	0.00	Nid oes unrhyw Achosion Busnes Llawn wedi'u cymeradwyo. Proffil gwariant bellach yn cyd-fynd â diweddariad 2021 Achos Busnes y Portffolio.
	Datgarboneiddio Trafnidiaeth	Bwrdd Uchelgais Economaidd	0.00	0.00	0.00	
	Canolfan Ragoriaeth Ynni Carbon Isel	Prifysgol Bangor	0.00	0.00	0.00	
	Ynni Lleol Blaengar	Bwrdd Uchelgais Economaidd	0.00	0.00	0.00	
	Gorsaf Bŵer Trawsfynydd	Cwmni Eginio	0.00	0.00	0.00	
Tir ac Eiddo	Porth y Gorllewin, Wrecsam	Bwrdd Uchelgais Economaidd	0.00	0.00	0.00	Nid oes unrhyw Achosion Busnes Llawn wedi'u cymeradwyo. Proffil gwariant bellach yn cyd-fynd â diweddariad 2021 Achos Busnes y Portffolio.
	Warren Hall, Brychdyn	Bwrdd Uchelgais Economaidd	0.00	0.00	0.00	
	Safle Strategol Allweddol, Bodelwyddan	Bwrdd Uchelgais Economaidd	0.00	0.00	0.00	
	Cyn Ysbyty Gogledd Cymru, Dinbych	Bwrdd Uchelgais Economaidd	0.00	0.00	0.00	
	Parc Bryn Cegin, Bangor	Bwrdd Uchelgais Economaidd	0.00	0.00	0.00	
	Porth Caergybi	Stenaline	0.00	0.00	0.00	
Bwyd-amaeth a Thwristiaeth	Canolbwynt Economi Gwledig Glynllifon	Grŵp Llandrillo Menai	0.00	0.00	0.00	Nid oes unrhyw Achosion Busnes Llawn wedi'u cymeradwyo. Proffil gwariant bellach yn cyd-fynd â diweddariad 2021 Achos Busnes y Portffolio.
	Fferm Sero Net Llysfasi	Coleg Cambria	0.00	0.00	0.00	
	Rhwydwaith Talent Twristiaeth	Grŵp Llandrillo Menai	0.00	0.00	0.00	
Arloesi mewn Gweithgynhyrchu Gwerth Uchel	Canolfan Opteg a Pheirianeg Menter	Prifysgol Glyndŵr	0.00	0.00	0.00	Nid oes unrhyw Achosion Busnes Llawn wedi'u cymeradwyo. Proffil gwariant bellach yn cyd-fynd â diweddariad 2021 Achos Busnes y Portffolio.
	Canolfan Biotechnoleg Amgylcheddol	Prifysgol Bangor	0.00	0.00	0.00	
Costau'r Swyddfa Rheoli Portffolio (1.5%)			0.384	0.219	-0.165	Gwariant ychydig yn is nag a ragwelwyd
Total			2.204	0.219	-1.985	Gweler uchod

* Amrywiaeth yw'r gwahaniaeth rhwng y proffil a gynlluniwyd (Achos Busnes y Portffolio 2021) a gwariant Gwirioneddol y Flwyddyn Hyd Yma (YTD). Ffigyrau YTD hyd at ddiwedd Rhagfyr 2021.

Rhaglen	Prosiect	Ariannwr	Crynodeb
Digidol	Canolfan Prosesu Signal Digidol (DSP)	Prifysgol Bangor	Bydd y prosiect yn galluogi i'r Ganolfan Prosesu Signal Digidol ymestyn ei bresenoldeb a'i gylch gwaith, gan integreiddio'n llawn â'r Prosiect Strategaeth Cenedlaethol a galluogi datblygu asedau allweddol ar raddfa, gan gynnwys prawf-wely 5G, capasiti ymchwil ac offer o'r radd flaenaf.
	Cysylltu'r Ychydig Ganrannau Olaf	Bwrdd Uchelgais Economaidd	Mae'r prosiect hwn yn targedu gwasanaeth cyflym iawn hollgynhwysol ar draws y Gogledd, nad ydynt yn cael eu gwasanaethu hyd yma gan ddulliau eraill ac na allant gyflawni cyflymder o 30Mbps (lawrlwytho) o leiaf ar hyn o bryd.
	Coridor Cysylltiedig	Bwrdd Uchelgais Economaidd	Cyflwyno darpariaeth symudol lled band uchel ar rwydweithiau trafniadaeth ffyrdd a rheilffyrdd gyda defnydd yn cyd-fynd â tharged Llywodraeth y DU, neu cyn hynny. Y ffocws cyfredol yw darpariaeth 4G safon uchel a hwyluso defnyddio 5G. Darpariaeth ar draws yr A55, yr A483 a'r A5.
	Ffibr llawn mewn safleoedd allweddol	Bwrdd Uchelgais Economaidd	Bydd y prosiect hwn yn cyflawni cysylltedd ffeibr llawn (addas ar gyfer gigabit) gyda ffocws cyfredol ar 28 o safleoedd busnes allweddol ar draws y Gogledd.
	Campysau Cysylltiedig	Bwrdd Uchelgais Economaidd	Bydd y prosiect yn ceisio cyflymu datblygiad ystod o opsiynau cysylltedd digidol gyda ffocws cyfredol ar 18 o safleoedd economaidd rhanbarthol allweddol.
Ynni Carbon Isel	Morlais	Menter Môn	Adeiladu'r seilwaith sy'n cysylltu Parth Morlais â'r system grid trydan, gan baratoi'r safle ar gyfer datblygwyr sector preifat i lesu rhannau o'r parth ar gyfer defnyddio technolegau ynni llanwol.
	Datgarboneiddio Trafnidiaeth	Bwrdd Uchelgais Economaidd	Cefnogi cyflawni prosiect arddangos sy'n ymwneud â chynhyrchu hydrogen gwyrdd o ffynonellau ynni carbon isel a'i ddefnydd o fewn rhwydweithiau trafniadaeth rhanbarthol.
	Canolfan Ragoriaeth Ynni Carbon Isel	Prifysgol Bangor	Buddsoddi mewn datblygu'r isadeiledd ym Mhrifysgol Bangor a Pharc Gwyddoniaeth Menai, gwella galluedd y Gogledd a'r DU ar gyfer arloesedd mewn ynni carbon isel a meysydd cysylltiedig, gan helpu i greu'r amodau ar gyfer mewnfuddsoddiad newydd a thwf busnes yn y gadwyn gyflenwi ynni carbon isel yn y Gogledd
	Ynni Lleol Blaengar	Bwrdd Uchelgais Economaidd	Er mwyn helpu i gyflawni targedau ynni adnewyddadwy, datgarboneiddio a pherchnogaeth leol, bydd y prosiect yn cefnogi prosiectau hwyluso arloesol ac arddangoswyr sy'n goresgyn methiannau'r farchnad a datgloi buddsoddiad sector preifat a chymunedol mewn datrysiadau ynni lleol blaengar.
	Gorsaf Bŵer Trawsfynydd	Cwmni Egino	Mae'r safle wedi'i leoli'n unigryw ar gyfer gwneud defnydd 'Cyntaf o'i Fath' o Adweithydd Modwlar Bychan (SMR) neu Adweithydd Modwlar Uwch (AMR). Ar y cyd â'r sector cyhoeddus a phreifat, bydd y Cynllun Twf yn cyfrannu cyllid tuag at isadeiledd galluogi ar gyfer y datblygiad hwn.

Rhaglen	Prosiect	Ariannwr	Crynodeb
Tir ac Eiddo	Porth y Gorllewin, Wrecsam	Bwrdd Uchelgais Economaidd	Cyflwyno'r prif wasanaethau fel bod modd dod â'r safle i'r farchnad i'w werthu a'i ddatblygu.
	Warren Hall, Brychdyn	Bwrdd Uchelgais Economaidd	Cyflwyno prif wasanaethau fel bod modd i'r safle defnydd cymysg 65 hectar gael ei roi ar y farchnad ar werth ac yna gael ei ddatblygu gan y sector preifat.
	Safle Strategol Allweddol, Bodelwyddan	Bwrdd Uchelgais Economaidd	Cyflwyno'r prif wasanaethau fel bod modd dod â'r safle datblygu preswyl a masnachol defnydd cymysg i'r farchnad i'w werthu a'i ddatblygu.
	Parc Bryn Cegin, Bangor	Bwrdd Uchelgais Economaidd	Darparu arwynebedd llawr diwydiannol i fodloni'r galw hysbys am unedau.
	Cyn Ysbyty Gogledd Cymru, Dinbych	Bwrdd Uchelgais Economaidd	Bydd arian y Cynllun Twf yn cynorthwyo yng nghyflwyniad safle wedi'i glirio a'i adfer gyda phrif wasanaethau er mwyn dwyn ymlaen datblygiad preswyl a masnachol defnydd cymysg
	Porth Caergybi	Stena Line	Sicrhau dyfodol porthladd Caergybi drwy ddarparu cyfleusterau mordeithio a llwytho trwm dŵr dwfn, gwella mynediad cerbydol, gwarantu dyfodol y morglawdd a darparu ar gyfer galwadau prosiectau ynni rhanbarthol.
Bwyd-amaeth a Thwristiaeth	Canolbwynt Economi Gwledig Glynllifon	Grŵp Llandrillo Menai	Y weledigaeth yw creu Canolbwynt Economi Gwledig arbennig o'r radd flaenaf yng Nglynllifon, sy'n cynnig ystod o gyfleusterau a gwasanaethau i gryfhau a gwella'r economi rhanbarthol, yn benodol drwy dyfu'r sector bwyd a diod.
	Fferm Sero Net Llysfasi	Coleg Cambria	Nod Canolfan Carbon Niwtral Llysfasi yw arwain y Gogledd at ddyfodol gwydn lle mae rheolaeth tir carbon niwtral yn ganolog i sector ynni adnewyddadwy datblygol sy'n cefnogi cymuned gynaliadwy, ffyniannus ac iach sy'n cwmpasu cymysgfa wledig/trefol y rhanbarth.
	Rhwydwaith Talent Twristiaeth	Grŵp Llandrillo Menai	Sicrhau dyfodol yr ystod o ddarpariaeth sgiliau a chynyddu buddion masnachol o un o'r sectorau mwyaf sefydledig yn y rhanbarth. Bydd y rhwydwaith talent yn ysgogi cydweithrediad cyhoeddus-preifat i gydlynu gweithrediad ar sgiliau a datblygu cynnyrch i drawsnewid a sbarduno twf y sector twristiaeth a lletygarwch yn y rhanbarth.
Arloesi mewn Gweithgynhyrchu Gwerth Uchel	Canolfan Biotechnoleg Amgylcheddol (CEB)	Prifysgol Bangor	Bydd y Ganolfan Biotechnoleg Amgylcheddol yn ganolfan gyda'r gorau yn y byd o ran canfod a nodweddu ensymau newydd o bwys diwydiannol. Bydd y Ganolfan Biotechnoleg Amgylcheddol yn darparu sylfaen gref ar gyfer denu ymchwilwyr blaenllaw ar lefel fyd-eang, cyllid ymchwil cyhoeddus a masnachol arwyddocaol a mewnfuddsoddiad i Gymru.
	Canolfan Opteg a Pheirianneg Menter	Prifysgol Glyndŵr	Bydd y Ganolfan Opteg a Pheirianneg Menter yn darparu cyfleusterau sydd wedi'u targedu i roi hwb i ddatblygu sgiliau lefel uchel i'r rhanbarth a galluogi i fusnesau bach a chanolig eu maint a busnesau mawr weithio mewn partneriaeth gyda Phrifysgol Glyndŵr Wrecsam ar ymchwil a datblygu opteg, cyfansoddion a thanwydd cell hydrogen sy'n cael ei yrru'n fasnachol.